

MagicProX

HTR-110/xU

USB-s HITAG proximity olvasó



ÜZEMBE HELYEZÉSI ÉS FELHASZNÁLÓI KÉZIKÖNYV

TARTALOM

1.	Termékismertető	3
2.	A készülék méretei	3
3.	A készülék üzembe helyezése.....	4
	3.1. FTDI driver telepítése	4
	3.2. Windows OS esetén.....	4
	3.2.1. Csatlakoztatás a számítógéphez	4
	3.2.2. CDM driver telepítése – Windows 7-re	4
	3.3. FTDI driver eltávolítása.....	8
	3.4. A készülék beállításai, működésének ellenőrzése	8
4.	A készülék kezelése	9
	4.1. Kártya olvasása	9
	4.2. A készülék sorozatszámának lekérdezése	9
5.	Hibaelhárítás.....	9
6.	Fontos biztonsági és karbantartási tanácsok.....	10
7.	Garancia	Hiba! A könyvjelző nem létezik.
8.	Műszaki paraméterek.....	11

1. TERMÉKISMERTETŐ

A *MagicProx* termékcsalád **HTR-110/xU** készüléke a legkorszerűbb chip-készlettel kifejlesztett HITAG kompatibilis proximity olvasó, asztali kivitelben. USB porton keresztül könnyen csatlakoztatható számítógéphez, laptop-hoz, ipari PC-khez. Felhasználható olvasó **HITAG rendszerű azonosítók** egyedi sorszámanak leolvasására. A leolvasott azonosítószám feldolgozható számítógépes programokkal, mint például:

- termelésirányító rendszerekben dolgozó munkafolyamathoz rendelésére;
- beléptető, munkaidő nyilvántartó rendszerekben kártya kiadására;
- éttermi rendszerekben dolgozók fogyasztásának nyilvántartására;
- áruazonosítási, raktárkezelési rendszerekben;
- minden olyan rendszerben, ahol proximity azonosítókat használnak.

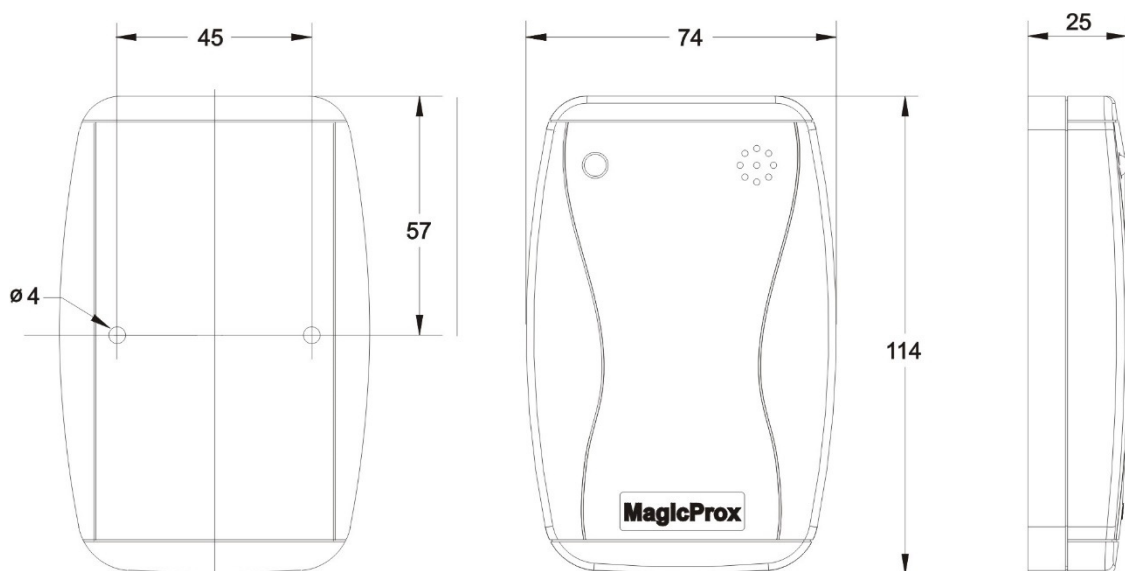
Típusok:

Típus:	Megnevezés
HTR-110/SU	USB-s HITAG proximity sötétszürke olvasó

A csomag tartalma:

- 1 db HTR-110/xU proximity olvasó
- 1 db USB kábel
- 1 db telepítő CD (Drivers, FTDI Install Guides, Felhasználói kézikönyvek, Segédprogramok)

2. A KÉSZÜLÉK MÉRETEI



1. ábra

3. A KÉSZÜLÉK ÜZEMBE HELYEZÉSE

3.1. FTDI driver telepítése

Telepítendő driver-ek a CD-n, OS szerint:

- Windows XP, Windows Server 2003, Windows Vista, Windows Server 2008, Windows 7, Windows Server 2008 R2 and Windows 8/8.1.: **..\Drivers\ Windows v2.10.00** könyvtár
- Linux: **..\Drivers\ Linux v1.5.0** könyvtár
- MAC OSX: **..\Drivers\Mac OS X v2.2.18** könyvtár
- Windows CE 4.2-5.2 alapú OS-ek (Windows Mobile 2003, Windows Mobile 2003 SE, Windows Mobile 5, Windows Mobile 6, Windows Mobile 6.1 ,Windows Mobile 6.5): **..\Drivers\Windows CE 4.2-5.2 v1.1.20** könyvtár
- WINDOWS CE 6.0 - 7.0: **..\Drivers\Windows CE 6.0 - 7.0 v1.1.0.20** könyvtár

Jelen kézikönyvben a WINDOWS 7-re történő telepítést mutatjuk be. Más OS esetén a telepítés a CD \Install Guides könyvtárában lévő dokumentációk szerint végezhető el.

A legfrissebb driverek letölthetők az alábbi helyről: <http://www.ftdichip.com/Drivers/VCP.htm>
Ha segítségre van szüksége, kérjük hívja a rendszer telepítőjét, vagy az olvasó gyártóját.

3.2. Windows OS esetén

Ha a számítógépen az operációs rendszer Windows, akkor az USB-virtuál soros port drivereit az alábbiak szerint kell telepíteni :

- 1) Ha korábban már használt virtuális soros porton FTDI eszközt, akkor annak driver-ét el kell távolítani. Lásd a 3.3. pontot. Ha nem használt korábban ilyen eszközt, ezt a lépést hagyja ki.
- 2) Csatlakoztassa a készüléket a számítógép (PC, laptop, ipari PC) egy szabad USB portjára. Lásd a 3.2.1. pontban.
- 3) Telepítse a készülékhez adott CD-ről az USB – virtuális soros port CDM (Combined Driver Model) driver-t. *A driver telepítése operációs rendszer függő!*
- 4) Ellenőrizze a készülék működését. Lásd a 3.4. pontban.

3.2.1. Csatlakoztatás a számítógéphez

- 1) A készülékhez mellékelt USB kábel segítségével csatlakoztassa a készüléket a számítógép (PC, laptop, ipari PC) egy szabad USB portjára. A csatlakoztatást követően a készülék két rövid hangjelzést ad.
- 2) Telepítse a CDM drivert a következő pont szerint.

3.2.2. CDM driver telepítése – Windows 7-re

A kézikönyvben a Windows 7 történő telepítést mutatjuk be. Más operációs rendszer esetén a driver-eket a készülékhez adott CD **\Drivers** könyvtárában találja. A telepítést a CD **\FTDI Install Guides** könyvtárában a lévő megfelelő pdf dokumentum alapján végezze el.

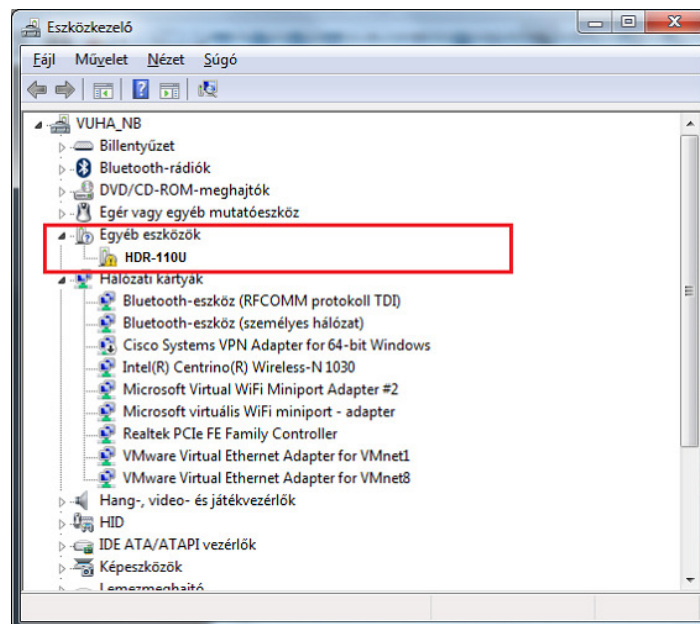
A telepítés folyamata Windows 7-re két részből áll:

- 1 – USB Serial Converter telepítése, amelyet automatikusan követ az
- 2 – USB Serial Port telepítése.



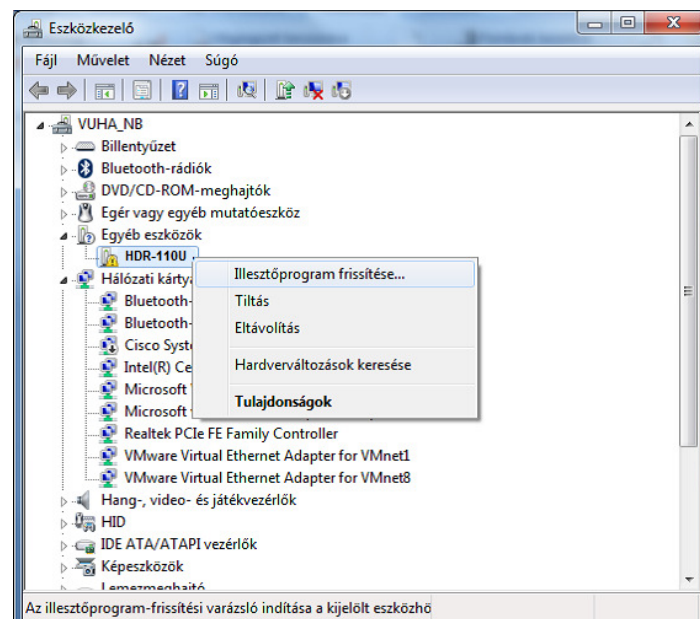
- 1) Csatlakoztassa a készüléket az PC egy szabad USB portjára. Internet kapcsolattal rendelkező PC esetén az OS a Windows Update weboldáról keresne megfelelő drivert. Ezt mellőzzük, és az alábbiak szerint telepítsünk.
- 2) Válassza a **START menü --> Vezérlőpult** elemét.
- 3) Válassza a **Vezérlőpult --> Hardver és Hang** elemét.
- 4) Válassza a **Hardver és Hang elemek --> Eszközök és nyomtatók** csoportjából az **Eszközkezelő** elemet.

Az **Eszközkezelő** ablakában keresse meg az **Egyéb eszközök** csoportot. A csoportban megjelenik sárga figyelmeztető ikonnal a készülék neve, jelezve, hogy nincs a készülékhez driver telepítve.



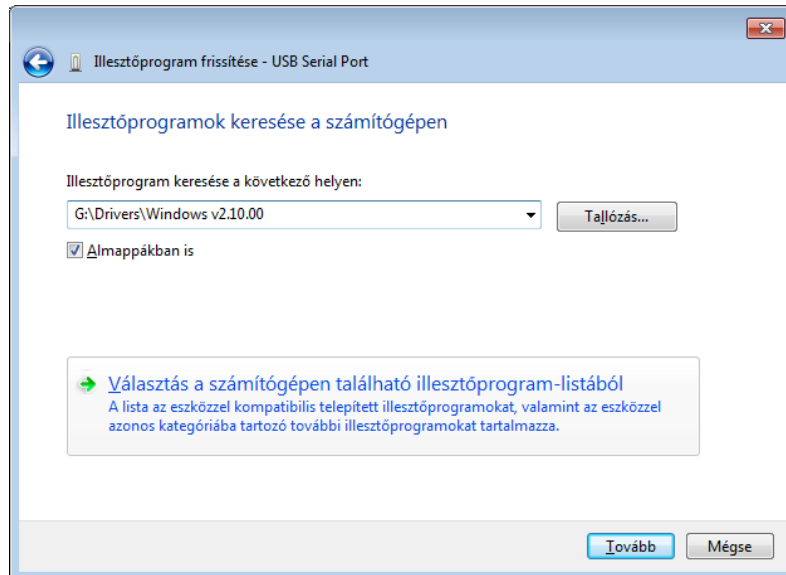
2. ábra

- 5) A készüléket kiválasztva hívja elő a helyi menüt, és válassza az **Illesztőprogram frissítése...** műveletet.



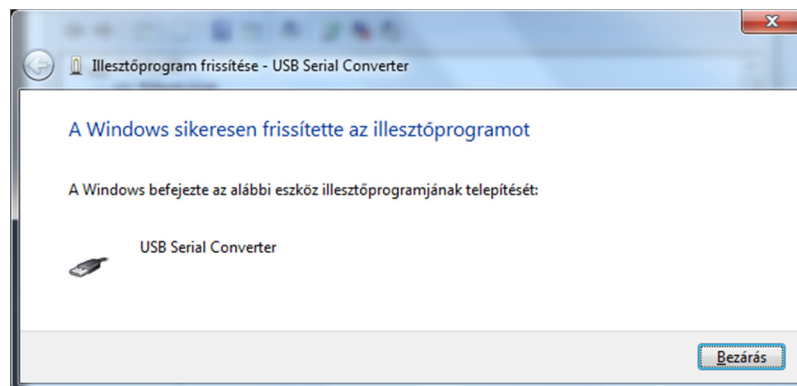
3. ábra

- 6) A megjelenő ablakban adja meg az illesztőprogram keresésének módját: **Illesztőprogram manuális kijelölése és telepítése**
- 7) Majd adja meg az illesztőprogram elérési útvonalát: **CD:\Drivers\Windows v2.10.00**



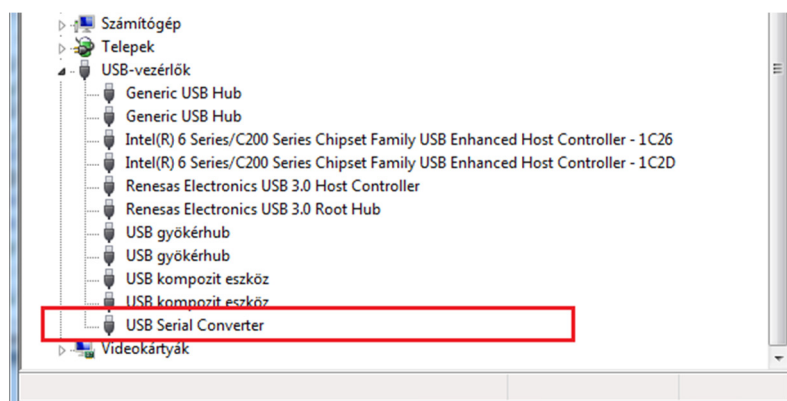
4. ábra

- 8) A [**Tovább**] gombra kattintva elkezdődik az illesztőprogram telepítése.
- 9) A sikeres telepítést az alábbi üzenet megjelenése jelzi:



5. ábra

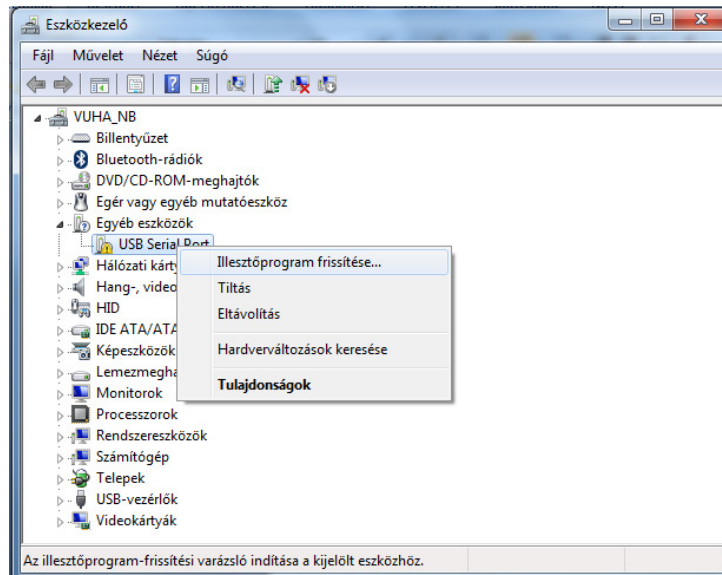
- 10) Zárja be a fenti ablakot, és lépjen vissza az **Eszközkezelőbe**. A sikeres telepítés után az USB vezérlők csoportban megjelenik az **USB Serial Converter** elem.



6. ábra

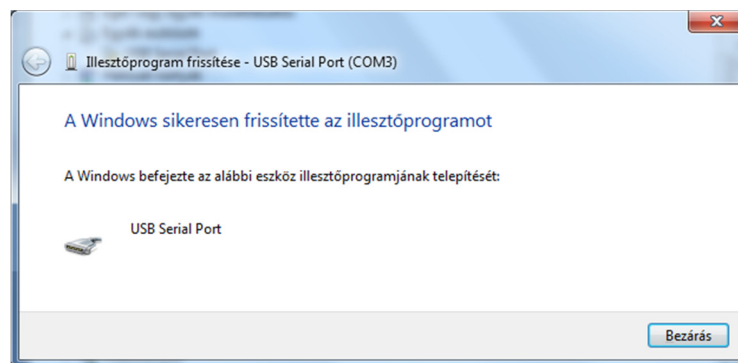
Ezek után az *USB serial port* illesztőprogramjának telepítése következik.

- 11) Az **Eszközkezelő** --> **Egyéb eszközök** csoportjában megjelenik az **USB Serial Port** elem. Jelölje ki, majd a helyi menüből válassza az **Illesztőprogram frissítése...** műveletet.



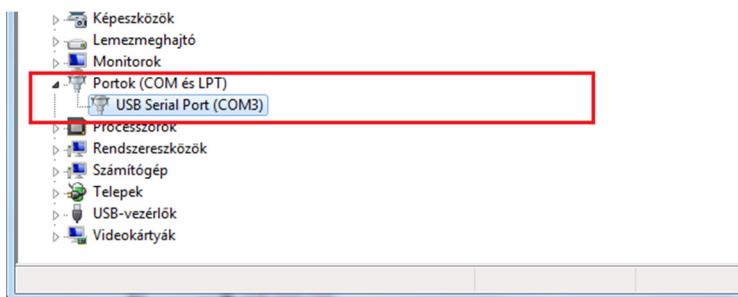
7. ábra

- 12) Ismétlje meg az illesztőprogram telepítési műveletet a 6-8. pontok szerint, azaz adja meg a manuális telepítési formát és az illesztőprogram elérési útvonalát: **CD:\Drivers\Windows v2.10.00**
- 13) A sikeres USB Serial Port telepítést az alább megjelenő ablak jelzi:



8. ábra

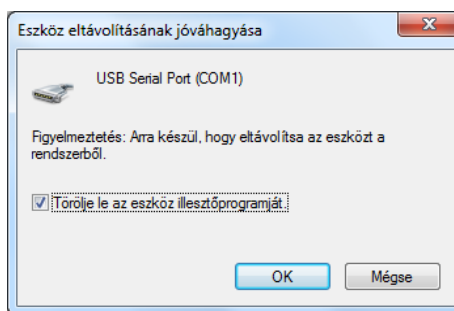
- 14) Lépjen vissza az **Eszközkezelőbe**, és ellenőrizze a telepítés sikerességét. A **Portok (COM és LTP)** csoportban megjelent az **USB Serial Port** elem, az OS által adott szabad COM port számával.



9. ábra

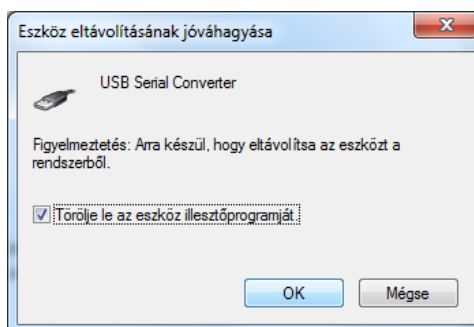
3.3. FTDI driver eltávolítása

- 1) Lépjen a Windows 7 **Eszközkezelőjébe**, és jelölje ki a **Portok (COM és LPT)** csoportban az **USB Serial Port** elemet.
- 2) A helyi menüből válassza az **Eltávolítás** műveletet.
- 3) Az *Eszköz eltávolításának jóváhagyása* ablakban jelölje ki a **Törölje le az eszköz illesztőprogramját** jelölőnégyzetet, majd kattintson az [OK] gombra.



10. ábra

- 4) Ezután jelölje ki az **USB-vezérlők** csoport **USB Serial Converter** elemét.
- 5) Ismét válassza a helyi menü **Eltávolítás** műveletét.
- 6) Az *Eszköz eltávolításának jóváhagyása* ablakban jelölje ki a **Törölje le az eszköz illesztőprogramját** jelölőnégyzetet, majd kattintson az [OK] gombra.



11. ábra

- 7) A Windows eltávolítja az illesztőprogramot.
Ha valamilyen ok miatt az eltávolítás nem volt sikeres, használja telepítő CD \Segédprogramok\FTClean\FTClean.exe alkalmazását.

3.4. A készülék beállításai, működésének ellenőrzése

Számítógéphez csatlakoztatva a készüléket automatikusan felismeri az operációs rendszer. A készülék két rövid sárga LED fényjelzés és két rövid hangjelzés ad, majd alaphelyzetbe kerülve a LED piros színnel világít.

- 1) Indítsa el a feldolgozó programot.
- 2) Állítsa be kommunikációs portként azt a soros (COM) portot, amelyet a CDM driver a portok között USB Serial Port-ként kezel.
- 3) Állítsa be a feldolgozó program megfelelő beállításainál a soros vonali paramétereiket:
 - Bit/másodperc: 9600; Adatbitek: 8; Paritás: nincs; Stopbitek1; Átvitelvezérlés: Nincs
- 4) Közelítsen azonosítókártyát az olvasóhoz 10 cm-en belülre.
- 5) Az olvasó a kártyát érzékelve 3mp-es zöld LED jelzést és egy rövid hangjelzést ad. A kártya egyedi azonosítóját feladja a feldolgozó programnak.

A fentiekől eltérő bármilyen működés, hibajelenség esetén olvassa el az **5. Hibaelhárítás** pontot.

4. A KÉSZÜLÉK KEZELÉSE

4.1. Kártya olvasása

A működő készülék LED-je alaphelyzetben pirosan folyamatosan világít. Közelítsen azonosító kártyát az olvasóhoz 10 cm-en belülre. Az olvasó a kártyát érzékelve 3mp-es zöld LED jelzést és egy rövid hangjelzést ad. A kártya egyedi azonosítóját feladja a feldolgozó programnak.



Ha valamilyen ok miatt a készüléket ki kell húzni a számítógépből, újracsatlakoztatás esetén a számítógépes feldolgozó programot is újra kell indítani.

4.2. A készülék sorozatszámának lekérdezése

A készülék képes arra, hogy "V" parancs leküldése után feladja a típusát, egyedi gyári számát és mikropogram verzióját.

5. HIBAE LHÁRÍTÁS

Hibajelenség: a LED nem világít.

Hiba oka:

- Nincs, vagy nem megfelelően települt a CDM driver.

Hiba elhárítása:

- Ellenőrizze, hogy a CDM driver sikeresen feltelepült-e a számítógépre. Lásd a 3.2.2./14. pontját.

Hibajelenség: a készülék nem adja fel a bemutatott kártya számát.

Hiba oka:

- A feldolgozó programban hibás a soros port beállítása.

Hiba elhárítása:

- Ellenőrizze és állítsa be Eszközkezelő szerinti USB Serial Port számot.
- Indítsa újra a feldolgozó programot.

Egyéb, helyben nem elhárítható hibák esetén vegye fel a kapcsolatot a készülék forgalmazójával vagy gyártójával.

6. FONTOS BIZTONSÁGI ÉS KARBANTARTÁSI TANÁCSOK

- A készülék javítását csak a gyártó által feljogosított szerviz végezheti.
- A készülék szakszerű telepítés és használat mellett karbantartást nem igényel.
- A készüléket nedves törülközővel tisztítsuk. Ne használjunk folyékony tisztítószert!
- A készüléket ne szerelje közvetlenül fémlapra, vagy ne tegye elektromosan zavaró tárgyak közelébe, mert az az olvasási távolság csökkenését okozhatja.
- A készüléket ne használjuk nedves környezetben, vagy folyóvízes eszközök közelében!

7. GARANCIA

Amennyiben a csomag tartalma hiányos, vagy sérült, kérjük a csomagolással együtt azonnal jelezze az EUROPROX Bt. felé. Javasoljuk, hogy a vásárlási számlát az üzembe helyezési és felhasználói kézikönyvvel együtt gondosan őrizze meg.

A GYÁRTÓ FELÉ SZAVATOSSÁGI IGÉNY A VÁSÁRLÁS NAPJÁTÓL SZÁMÍTOTT 12 HÓNAPIG ÉRVÉNYESÍTHETŐ, A VÁSÁRLÁSI SZÁMLA BEMUTATÁSÁVAL.

A garancia időtartama egyedi szállítási szerződések esetén eltérhet.

Élet- és vagyonbiztonsági szempontból tartsa be az üzembe helyezési és felhasználói kézikönyv előírásait, mert ennek elmulasztásából származó károkért a gyártó semminemű felelősséget nem vállal.

A készülék a következő 2014/53/EU direktíváknak felel meg:



- EMC 2014/30/EU - Elektromágneses kompatibilitási irányelv
- LVD 2014/35/EU - Alacsony feszültség irányelv
- 2011/65/EU ; 2015/863/EU Bizonyos veszélyes anyagok elektromos és elektronikus berendezésekben való felhasználásának korlátozása (EN 63000:2018 RoHS III)

8. MŰSZAKI PARAMÉTEREK

A készülék típusa:	HTR-110/SU
Megnevezés:	USB-s proximity olvasó
Külső méretek (HxSZxM):	114 x 74 x 25 mm
Szín:	Antracit (sötét szürke)
Kijelzés:	3 színű multicolor LED + hangjelzés
USB csatlakozó:	USB-B
USB kompatibilitás:	USB 2.0 „Full Speed”
Kártya típusa:	HITAG proximity azonosítók
Olvasási távolság:	Max. 10 cm*
Adatformátum:	10 karakteres decimális szám lezárás: CR + LF
Soros vonali beállítások:	9600-8N-1, Átvitelvezérlés: Nincs
Működési környezet:	beltéri

* Zavarmentes környezetben. Fémlapra szerelve, zavarforrások környezetében az olvasási távolság csökkenhet.

Gyártó:
EUROPROX Bt.
8000 Székesfehérvár, Turóci u. 28/A
Tel: (+36) (22) 300-528
E-mail: info@europrox.hu
Web: www.europrox.hu