

MagicProx

HDR-110/xU

USB-s HID Prox proximity olvasó



ÜZEMBE HELYEZÉSI ÉS FELHASZNÁLÓI KÉZIKÖNYV

1. TERMÉKISMERTETŐ

A *MagicProx* termékcsalád **HDR-110U** készüléke a legkorszerűbb chip-készlettel kifejlesztett HID kompatibilis proximity olvasó, asztali kivitelben. USB porton keresztül könnyen csatlakoztatható számítógéphez, laptop-hoz, ipari PC-khez. Felhasználható olvasó **ProxPro II, ISOProx II kártyák, ProxKey II kulcstartó**, valamint az **EuroProx kódolású HID kompatibilis proximity azonosítók** egyedi sorszámainak leolvasására. A leolvasott azonosítószám feldolgozható számítógépes programokkal, mint például:

- termelésirányító rendszerekben dolgozó munkafolyamathoz rendelésére;
- beléptető, munkaidő nyilvántartó rendszerekben kártya kiadására;
- éttermi rendszerekben dolgozók fogyasztásának nyilvántartására;
- áruazonosítási, raktárkezelési rendszerekben;
- minden olyan rendszerben, ahol proximity azonosítókat használnak.

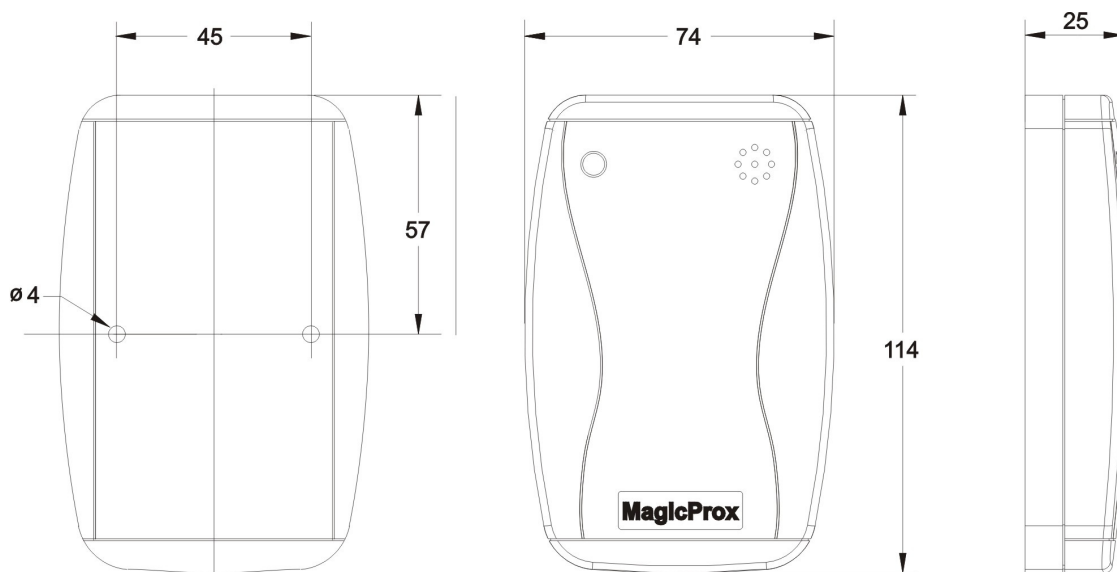
Típusok:

Típus:	Megnevezés
HDR-110/SU	USB-s HID Prox proximity sötétszürke olvasó

A csomag tartalma:

- 1 db HDR-110/xU proximity olvasó
- 1 db USB kábel
- 1 db telepítő CD (Drivers, Install Guides, Manuals, Utilities)

2. A KÉSZÜLÉK MÉRETEI



1. ábra

3. A KÉSZÜLÉK ÜZEMBE HELYEZÉSE

3.1. FTDI driver telepítése

Telepítendő driver-ek a CD-n, OS szerint:

- Windows XP, Windows Server 2003, Windows Vista, Windows Server 2008, Windows 7, Windows Server 2008 R2 : ..\Drivers\ Windows v2.08.14 könyvtár
- Linux: ..\Drivers\ Linux v1.5.0 könyvtár
- MAC OSX: ..\Drivers\Mac OS X v2.2.16 könyvtár
- Windows CE 4.2-5.2 alapú OS-ek (Windows Mobile 2003, Windows Mobile 2003 SE, Windows Mobile 5, Windows Mobile 6, Windows Mobile 6.1 ,Windows Mobile 6.5): ..\Drivers\Windows CE 4.2-5.2 v1.1.06 könyvtár
- WINDOWS CE 6.0: ..\Drivers\Windows CE 6.0 v1.1.0.6 könyvtár

Jelen kézikönyvben a WINDOWS XP-re történő telepítést mutatjuk be. Más OS esetén a telepítés a CD \Install Guides könyvtárában lévő dokumentációk szerint végezhető el.

Ha segítségre van szüksége, kérjük hívja a rendszer telepítőjét, vagy az olvasó gyártóját.

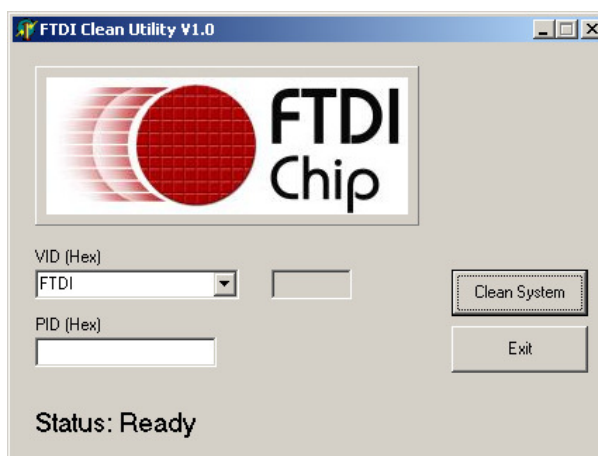
3.2. Windows OS esetén

Ha a számítógépen az operációs rendszer Windows, akkor az USB-virtuál soros port driverait az alábbiak szerint kell telepíteni :

- 1) Ha korábban már használt virtuális soros porton FTDI eszközt, akkor annak driver-ét el kell távolítani, ha az a 2.04.06 verziónál korábbi. Lásd 3.2.1. pontot. Ha nem használt korábban ilyen eszközt, ezt a lépést hagyja ki.
- 2) Csatlakoztassa a készüléket a számítógép (PC, laptop, ipari PC) egy szabad USB portjára. Lásd 3.2.2. pontban.
- 3) Telepítse a készülékhez adott CD-ről az USB – virtuális soros port CDM (Combined Driver Model) driver-t. *A driver telepítése operációs rendszer függő!* Lásd 3.2.3. pontban.
- 4) Ellenőrizze a készülék működését. Lásd a 3.3. pontban.

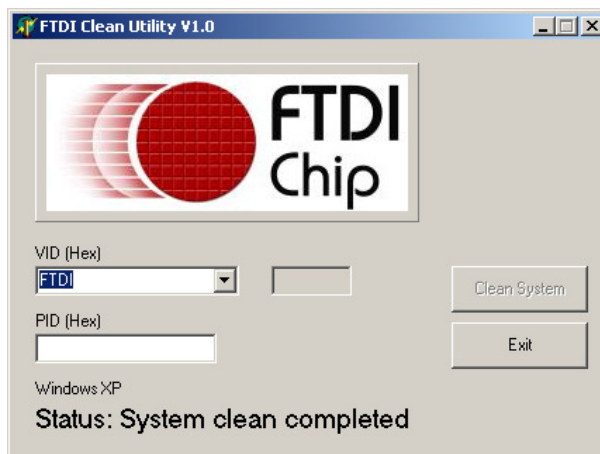
3.2.1. 2.04.06 verziónál korábbi FTDI driver eltávolítása

- 1) Indítsa el a készülékhez adott CD |Utilities| könyvtárában található **FTClean** alkalmazást és kövesse annak utasításait. (2. ábra)



2. ábra

- 2) Kattintson a **[Clean System]** gombra.
- 3) A megjelenő utasításnak megfelelően húzzon ki minden FTDI eszközt a számítógépből. Ha kész, kattintson az **[OK]** gombra.
- 4) A megjelenő kérdésre (... Do you want to continue?) adjon **[Yes]** választ.
- 5) A következő ablak kérdésére (Do you want to cancel driver unistallation?) adjon **[No]** választ.
- 6) Az alkalmazás eltávolítja a korábbi FTDI driver komponenseit a számítógépről.
- 7) A folyamat sikeres befejezésekor megjelenik a kezdő képernyő, amelynek a státus sorában a **System clean completed** felirat látható. (3. ábra)



3. ábra

- 8) Az **[Exit]** gombra kattintva lépünk ki az alkalmazásból.

3.2.2. Csatlakoztatás a számítógéphez

- 1) A készülékhez adott USB kábel segítségével csatlakoztassa a készüléket a számítógép (PC, laptop, ipari PC) egy szabad USB portjára. A csatlakoztatást követően a készülék két rövid hangjelzést ad.
- 2) Megjelenik a Windows új hardver varázslójának ablaka.
- 3) Telepítse a CDM drivert a következő pont szerint.

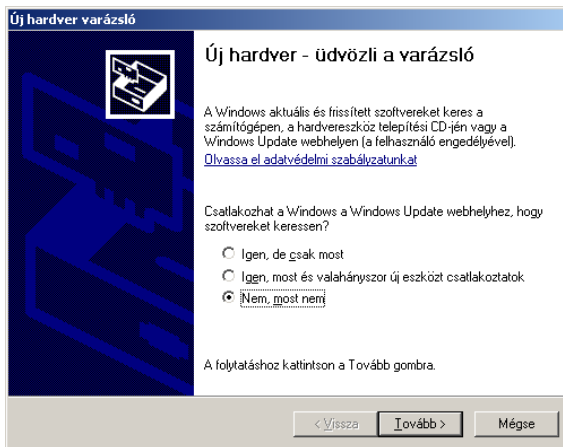
3.2.3. CDM driver telepítése – Windows XP/SP2-re

A kézikönyvben a Windows XP történő telepítést mutatjuk be. Más operációs rendszer esetén a driver-eket a készülékhez adott CD **\Drivers** könyvtárában találja. A telepítést a CD **\Install Guides** könyvtárában a lévő megfelelő pdf dokumentum alapján végezze el.

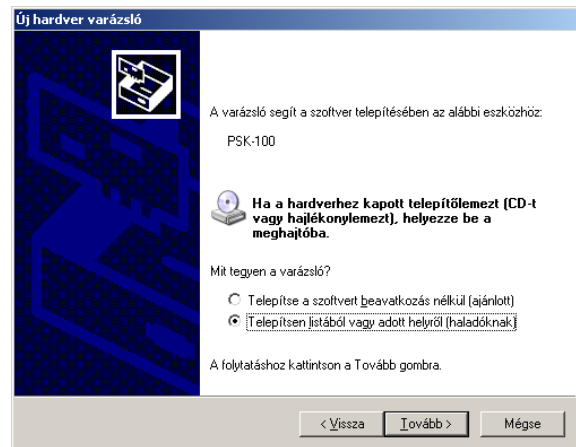
A telepítés folyamata Windows XP-re két részből áll:

- 1 – USB Serial Converter telepítése, amelyet automatikusan követ az
- 2 – USB Serial Port telepítése.

- 1) A készülék csatlakoztatása után megjelenik az „Új hardver varázsló” ablaka (5. ábra). Mivel nem kell csatlakozni a Windows Update webhelyhez, válassza ki a **„Nem, most nem”** rádiógombot, és kattintson a **[Tovább]** gombra.

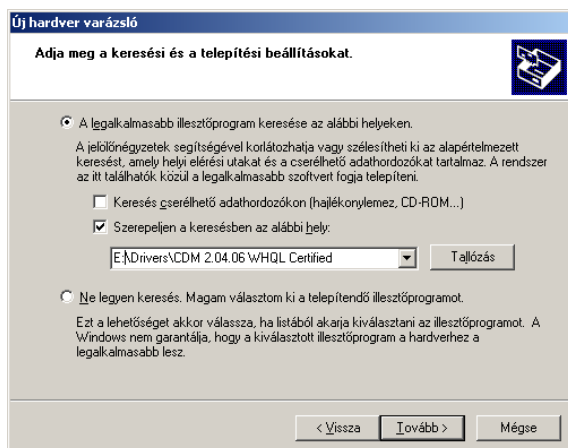


4. ábra

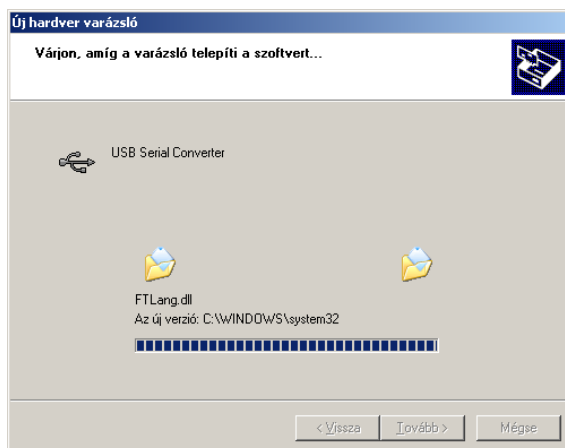


5. ábra

- 2) A következő ablakban (6. ábra) adja meg a telepítés módját: válassza a **„Telepítsen listából vagy adott helyről (haladóknak)”** rádiógombot. A folytatáshoz kattintson a **[Tovább]** gombra.
- 3) A következő ablakban (7. ábra) adja meg a CDM driver elérési helyét. Jelölje ki a **„Szerepeljen a keresésben az alábbi hely”** jelölőnégyzetet, majd az alatta lévő mezőbe gépelje be, vagy a **[Tallózás]** gomb segítségével válassza ki a telepítő CD **\Drivers\ Windows v2.08.14** könyvtárát. A folytatáshoz kattintson a **[Tovább]** gombra.

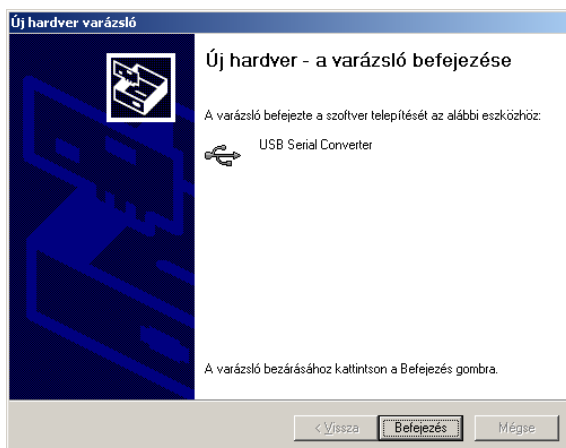


6. ábra

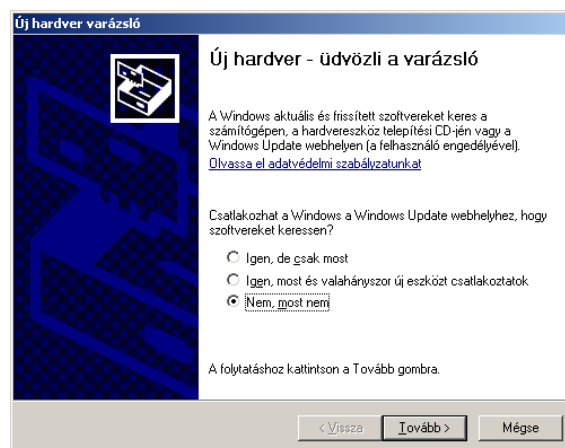


7. ábra

- 4) A varázsló feltelepíti a szükséges fájlokat a számítógépre. A telepítés folyamata a képernyőn nyomon követhető (8. ábra).
- 5) A sikeres telepítést a készülék két rövid hangjelzéssel és két sárga felvillanó LED jelzéssel jelzi. A képernyőn megjelenik az új hardver telepítésének befejezését jelző ablak (9. ábra). A varázsló bezárásához kattintson a **[Befejezés]** gombra.

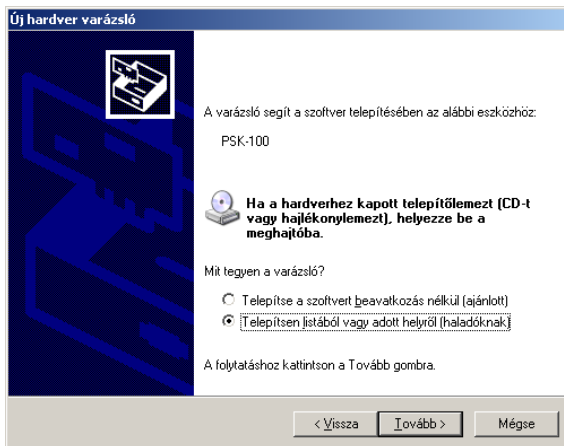


8. ábra

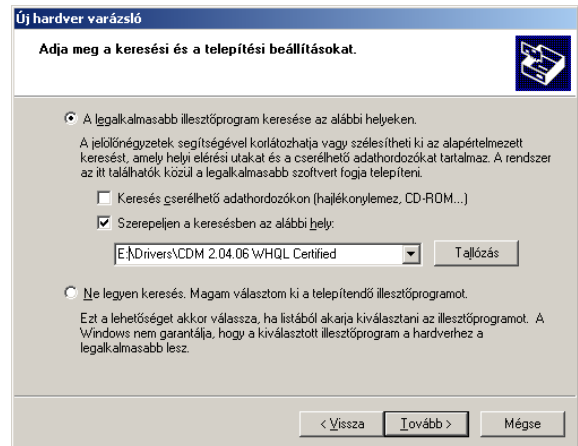


9. ábra

- 6) A telepítő automatikusan elindítja a következő „Új hardver varázsló”-t (10. ábra), amely a COM port emulációs driver-t telepíti fel. Az előző telepítéshez hasonlóan válassza a **„Nem, most nem”** rádiógombot és kattintson a **[Tovább]** gombra.
- 7) A következő ablakban (11. ábra) adja meg a telepítés módját: válassza a **„Telepítsen listából vagy adott helyről (haladóknak)”** rádiógombot. A folytatáshoz kattintson a **[Tovább]** gombra.
- 8) A következő ablakban (12. ábra) adja meg a CDM driver elérési helyét. Jelölje ki a **„Szerepeljen a keresésben az alábbi hely”** jelölőnégyzetet, majd az alatta lévő mezőbe gépelje be, vagy a **[Tallózás]** gomb segítségével válassza ki a telepítő CD **..\Drivers\ Windows v2.08.14** könyvtárát. A folytatáshoz kattintson a **[Tovább]** gombra.



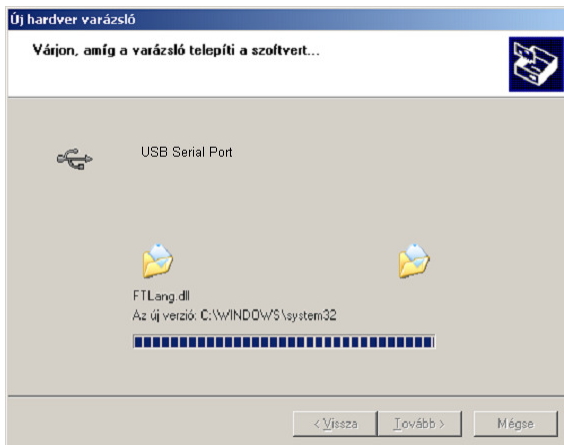
10. ábra



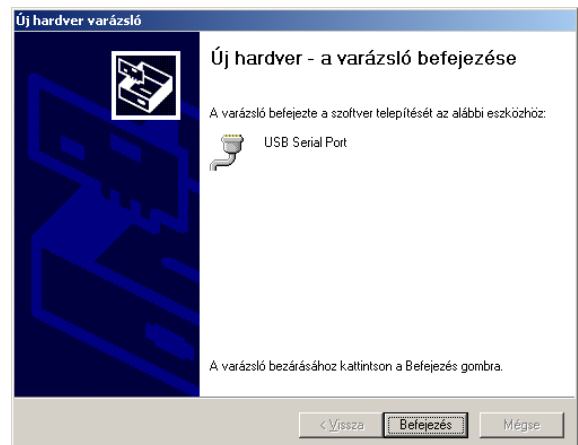
11. ábra

9) A varázsló feltelepíti a szükséges fájlokat a számítógépre. A telepítés folyamata a képernyőn nyomon követhető (13. ábra).

10) A képernyőn megjelenik az új hardver telepítésének befejezését jelző ablak (14. ábra). A varázsló bezárásához kattintson a **[Befejezés]** gombra.

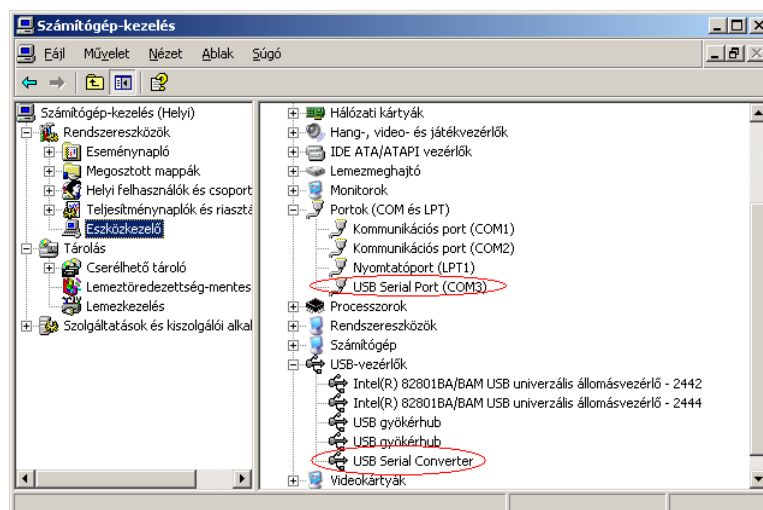


12. ábra



13. ábra

11) Ellenőrizze a driver feltelepülését a *Sajátgép – Kezelés – Eszközkezelő* ablakában:



14. ábra

3.3. A készülék beállításai, működésének ellenőrzése

Számítógéphez csatlakoztatva a készüléket automatikusan felismeri az operációs rendszer. A készülék két rövid sárga LED fényjelzés és két rövid hangjelzés ad, majd alaphelyzetbe kerülve a LED piros színnel világít.

- 1) Indítsa el a feldolgozó programot.
- 2) Állítsa be kommunikációs portként azt a soros (COM) portot, amelyet a CDM driver a portok között USB Serial Port-ként kezel.
- 3) Állítsa be a feldolgozó program megfelelő beállításainál a soros vonali paramétereiket:
 - Bit/másodperc: 9600; Adatbitek: 8; Paritás: nincs; Stopbitek1; Átvitelvezérlés: Nincs
- 4) Közelítsen azonosítókártyát az olvasóhoz 10 cm-en belülre.
- 5) Az olvasó a kártyát érzékelve 3mp-es zöld LED jelzést és egy rövid hangjelzést ad. A kártya egyedi azonosítóját feladja a feldolgozó programnak.

A fentiekől eltérő bármilyen működés, hibajelenség esetén olvassa el az **5. Hibaelhárítás** pontot.

4. A KÉSZÜLÉK KEZELÉSE

A működő készülék LED-je alaphelyzetben pirosan folyamatosan világít. Közelítsen azonosító kártyát az olvasóhoz 10 cm-en belülre. Az olvasó a kártyát érzékelve 3mp-es zöld LED jelzést és egy rövid hangjelzést ad. A kártya egyedi azonosítóját feladja a feldolgozó programnak.



Ha valamilyen ok miatt a készüléket ki kell húzni a számítógépből, újracsatlakoztatás esetén a számítógépes feldolgozó programot is újra kell indítani.

5. HIBAEELHÁRÍTÁS

Hibajelenség: a LED nem világít.

Hiba oka:

- Nincs, vagy nem megfelelően települt a CDM driver.

Hiba elhárítása:

- Ellenőrizze, hogy a CDM driver sikeresen feltelepült-e a számítógépre. Lásd a 3.2.3./11. pontját.

Hibajelenség: a készülék nem adja fel a bemutatott kártya számát.

Hiba oka:

- A feldolgozó programban hibás a soros port beállítása.

Hiba elhárítása:

- Ellenőrizze és állítsa be Eszközkezelő szerinti USB Serial Port számot.
- Indítsa újra a feldolgozó programot.

Egyéb, helyben nem elhárítható hibák esetén vegye fel a kapcsolatot a készülék forgalmazójával vagy gyártójával.

6. FONTOS BIZTONSÁGI ÉS KARBANTARTÁSI TANÁCSOK

- A készülék javítását csak a gyártó által feljogosított szerviz végezheti.
- A készülék szakszerű telepítés és használat mellett karbantartást nem igényel.
- A készüléket nedves törölkendővel tisztítsuk. Ne használjunk folyékony tisztítószert!
- A készüléket ne szerelje közvetlenül fémlapra, vagy ne tegye elektromosan zavaró tárgyak közelébe, mert az az olvasási távolság csökkenését okozhatja.
- A készüléket ne használjuk nedves környezetben, vagy folyóvízes eszközök közelében!

7. GARANCIA

Amennyiben a csomag tartalma hiányos, vagy sérült, kérjük a csomagolással együtt azonnal jelezze az EUROPROX Bt. felé. Javasoljuk, hogy a vásárlási számlát az üzembe helyezési és felhasználói kézikönyvvel együtt gondosan őrizze meg.

A GYÁRTÓ FELÉ SZAVATOSSÁGI IGÉNY A VÁSÁRLÁS NAPJÁTÓL SZÁMÍTOTT 12 HÓNAPIG ÉRVÉNYESÍTHETŐ, A VÁSÁRLÁSI SZÁMLA BEMUTATÁSÁVAL.

Élet- és vagyonbiztonsági szempontból tartsa be az üzembe helyezési és felhasználói kézikönyv előírásait, mert ennek elmulasztásából származó károkért a gyártó semminemű felelősséget nem vállal.

A készülék a következő **2014/53/EU** direktíváknak felel meg:



- **EMC 2014/30/EU** - Elektromágneses kompatibilitási irányelv
- **LVD 2014/35/EU** - Alacsony feszültség irányelv
- **2011/65/EU ; 2015/863/EU** Bizonyos veszélyes anyagok elektromos és elektronikus berendezésekben való felhasználásának korlátozása (**EN 63000:2018** RoHS III)

8. MŰSZAKI PARAMÉTEREK

A készülék típusa:	HDR-110/SU
Megnevezés:	USB-s proximity olvasó
Burkolat:	Műanyag (ABS - UL 94 HB)
Külső méretek (HxSZxM):	114 x 74 x 25 mm
Szín:	Sötétszürke (antracit)
Súly:	135g
Kijelzés:	3 színű multicolor LED + hangjelzés
Beépített billentyűzet:	nincs
USB csatlakozó:	USB-B
USB kompatibilitás:	USB 2.0 „Full Speed”
Kábelhossz:	1,8m
Adófrekvencia:	125 KHz
Kártya típusa:	ProxPro II, ISOProx II kártyák, ProxKey II kulcstartó, EuroProx kódolású HID kompatibilis proximity azonosítók
Olvasási távolság:	10 cm*
Interfész:	USB-VCP (virtuális soros port)
Adatformátum:	16 karakteres oktális szám lezárás: CR + LF <i>(egyedi formátum is rendelhető)</i>
Soros vonali beállítások:	9600-8N-1, Átvitelvezérlés: Nincs
Működési környezet:	beltéri

* Zavarmentes környezetben. Fémlapra szerelve, zavarforrások környezetében az olvasási távolság csökkenhet.

Gyártó:
EUROPROX Bt.
8000 Székesfehérvár, Turóci u. 28/A
Tel: (+36) (22) 300-528
E-mail: info@europrox.hu
Web: www.europrox.hu