



---

***MagicProx***

# **MFR-110/xU**

USB-s Mifare proximity olvasók



**ÜZEMBE HELYEZÉSI ÉS FELHASZNÁLÓI  
KÉZIKÖNYV**





# TARTALOM

1. Termékismertető .....	3
2. A készülék méretei .....	3
3. A készülék üzembe helyezése .....	4
3.1. FTDI driver telepítése.....	4
3.2. Windows OS esetén .....	4
3.2.1. Csatlakoztatás a számítógéphez .....	4
3.2.2. CDM driver telepítése – Windows 7-re .....	4
3.2.3. FTDI driver eltávolítása .....	8
3.3. A készülék beállításai, működésének ellenőrzése.....	8
4. A készülék kezelése .....	9
5. Hibaelhárítás .....	9
6. Fontos biztonsági és karbantartási tanácsok .....	9
7. Garancia.....	10
8. Műszaki paraméterek .....	10



## 1. TERMÉKISMERTETŐ

Az EUROPROX által fejlesztett Mifare technológiás USB-s proximity (közelítős) olvasók a legkorszerűbb chip-készlettel kifejlesztett proximity olvasók, asztali kivitelben. USB porton keresztül könnyen csatlakoztathatók számítógéphez, laptop-hoz, ipari PC-khez. Felhasználhatók személyazonosító kártyák egyedi sorszámainak leolvasására. A leolvasott kártyaszám feldolgozható számítógépes programokkal, mint például:

- termelésirányító rendszerekben dolgozó munkafolyamathoz rendelésére;
- beléptető, munkaidő nyilvántartó rendszerekben kártya kiadására;
- éttermi rendszerekben dolgozók fogyasztásának nyilvántartására;
- áruazonosítási, raktárkezelési rendszerekben;

minden olyan rendszerben, ahol proximity azonosítókat használnak.

### Típusok:

- **MFR-110/xU-EP:** A MagicProx-MF kártyák olvasására. Használatával a biztonsági szint jelentősen növelhető, mivel a kártya és az olvasó közötti titkosított kommunikáció zajlik. Ezzel megakadályozható a kártyák illetéktelen másolása, illetve egyedi más rendszerektől független rendszerek alakíthatók ki.
- **MFR-110/xU:** Az olvasó képes a Mifare technológiás kártyák (1k/4k/UltraLight, Plus, DesFire, stb.) egyedi sorozatszámát (UID/CSN) olvasni.

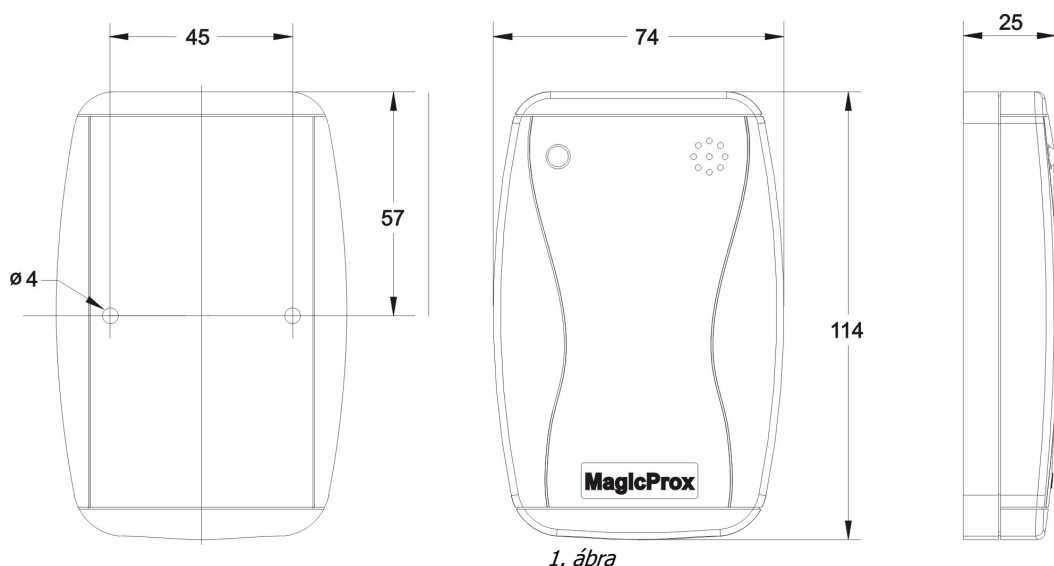
### Színválaszték:

- /FU = fehér
- /SU = antracit

### A csomag tartalma:

- 1 db proximity olvasó
- 1 db USB kábel
- 1 db telepítő CD (Drivers, Install Guides, Manuals, Utilities)

## 2. A KÉSZÜLÉK MÉRETEI





### 3. A KÉSZÜLÉK ÜZEMBE HELYEZÉSE

#### 3.1. FTDI driver telepítése

Telepítendő driver-ek a CD-n, OS szerint:

- Windows XP, Windows Server 2003, Windows Vista, Windows Server 2008, Windows 7, Windows Server 2008 R2 : ..\Drivers\ Windows v2.08.14 könyvtár
- Linux: ..\Drivers\ Linux v1.5.0 könyvtár
- MAC OSX: ..\Drivers\Mac OS X v2.2.16 könyvtár
- Windows CE 4.2-5.2 alapú OS-ek (Windows Mobile 2003, Windows Mobile 2003 SE, Windows Mobile 5, Windows Mobile 6, Windows Mobile 6.1 ,Windows Mobile 6.5): ..\Drivers\Windows CE 4.2-5.2 v1.1.06 könyvtár
- WINDOWS CE 6.0: ..\Drivers\Windows CE 6.0 v1.1.0.6 könyvtár

Jelen kézikönyvben a WINDOWS 7-re történő telepítést mutatjuk be. Más OS esetén a telepítés a CD \Install Guides könyvtárában lévő dokumentációk szerint végezhető el.

A legfrissebb driverek letölthetők az alábbi helyről: <http://www.ftdichip.com/Drivers/VCP.htm>

Ha segítségre van szüksége, kérjük hívja a rendszer telepítőjét, vagy az olvasó gyártóját.

#### 3.2. Windows OS esetén

Ha a számítógépen az operációs rendszer Windows, akkor az USB-virtuál soros port drivereit az alábbiak szerint kell telepíteni :

- 1) Ha korábban már használt virtuális soros porton FTDI eszközt, akkor annak driver-ét el kell távolítani, ha az a 2.04.06 verziónál korábbi. Lásd a 3.2.3 pontot. Ha nem használt korábban ilyen eszközt, ezt a lépést hagyja ki.
- 2) Csatlakoztassa a készüléket a számítógép (PC, laptop, ipari PC) egy szabad USB portjára. Lásd a 3.2.1 pontban.
- 3) Telepítse a készülékhez adott CD-ről az USB – virtuális soros port CDM (Combined Driver Model) driver-t. *A driver telepítése operációs rendszer függő!* Lásd 3.2.2 pontban.
- 4) Ellenőrizze a készülék működését. Lásd a 3.3. pontban.

##### 3.2.1. Csatlakoztatás a számítógéphez

- 1) A készülékhez mellékelt USB kábel segítségével csatlakoztassa a készüléket a számítógép (PC, laptop, ipari PC) egy szabad USB portjára. A csatlakoztatást követően a készülék két rövid hangjelzést ad.
- 2) Telepítse a CDM drivert a következő pont szerint.

##### 3.2.2. CDM driver telepítése – Windows 7-re

A kézikönyvben a Windows 7 történő telepítést mutatjuk be. Más operációs rendszer esetén a driver-eket a készülékhez adott CD \Drivers könyvtárában találja. A telepítést a CD \Install Guides könyvtárában a lévő megfelelő pdf dokumentum alapján végezze el.

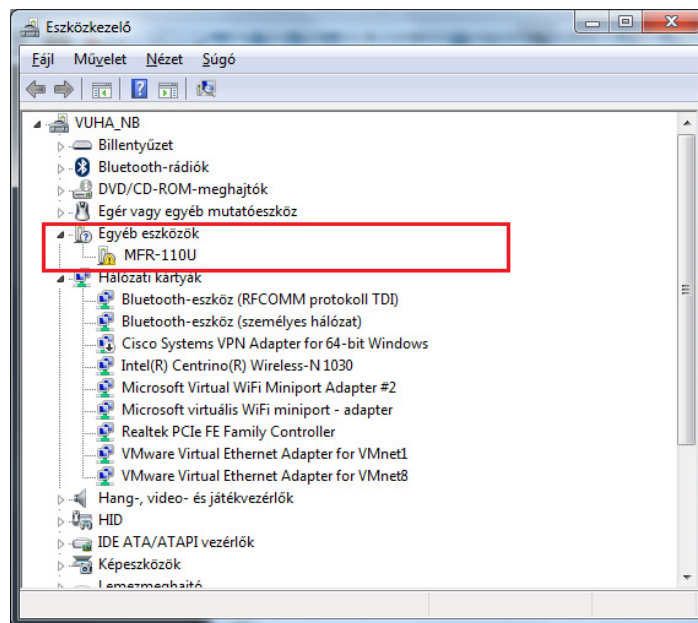
A telepítés folyamata Windows 7-re két részből áll:

- 1 – USB Serial Converter telepítése, amelyet automatikusan követ az
- 2 – USB Serial Port telepítése.



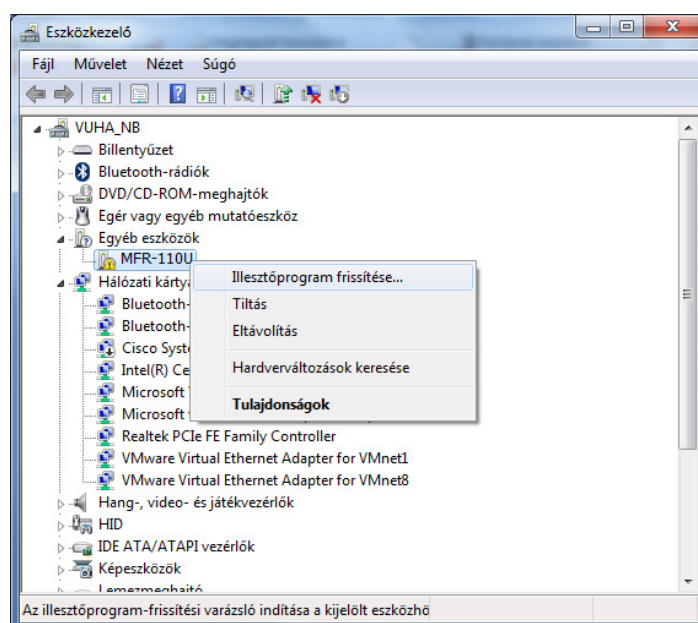
- 1) Csatlakoztassa a készüléket az PC egy szabad USB portjára. Internet kapcsolattal rendelkező PC esetén az OS a Windows Update weboldaltól keresne megfelelő drivert. Ezt mellőzzük, és az alábbiak szerint telepítsünk.
- 2) Válassza a **START menü --> Vezérlőpult** elemét.
- 3) Válassza a **Vezérlőpult --> Hardver és Hang** elemét.
- 4) Válassza a **Hardver és Hang elemek --> Eszközök és nyomtatók** csoportjából az **Eszközkezelő** elemet.

Az **Eszközkezelő** ablakában keresse meg az **Egyéb eszközök** csoportot. A csoportban megjelenik sárga figyelmeztető ikonnal a készülék neve, jelezve, hogy nincs a készülékhez driver telepítve.



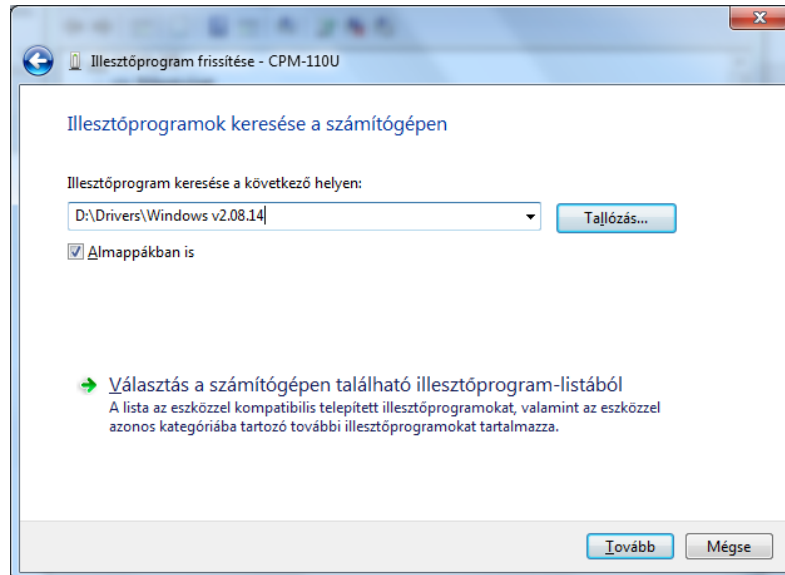
2. ábra

- 5) A készüléket kiválasztva hívja elő a helyi menüt, és válassza az **Illesztőprogram frissítése...** műveletet.



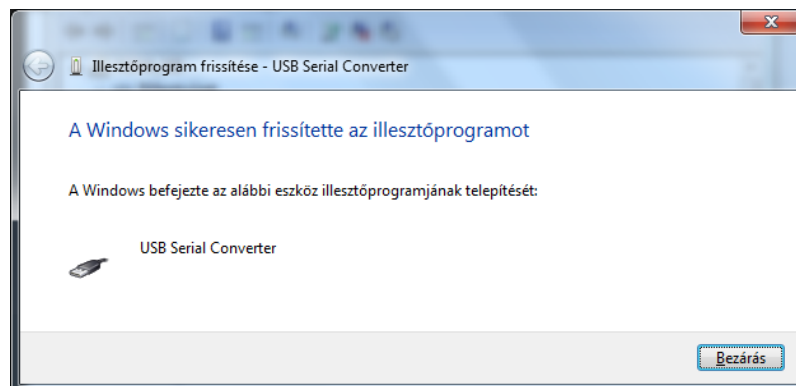
3. ábra

- 6) A megjelenő ablakban adja meg az illesztőprogram keresésének módját: **Illesztőprogram manuális kijelölése és telepítése**
- 7) Majd adja meg az illesztőprogram elérési útvonalát: **CD:\Drivers\Windows v2.08.14**



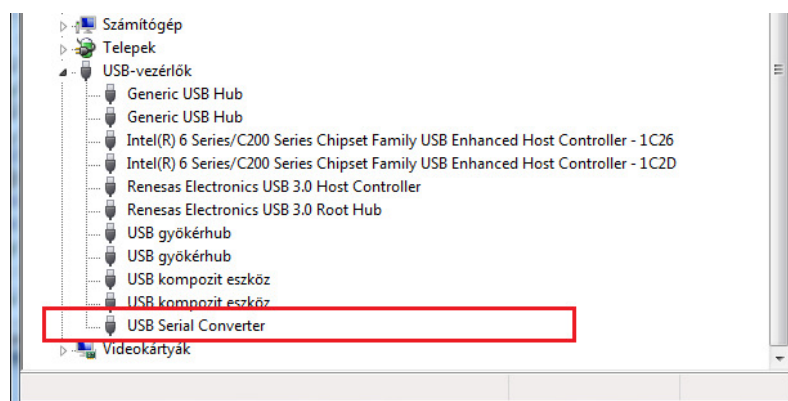
4. ábra

- 8) A [**Tovább**] gombra kattintva elkezdődik az illesztőprogram telepítése.
- 9) A sikeres telepítést az alábbi üzenet megjelenése jelzi:



5. ábra

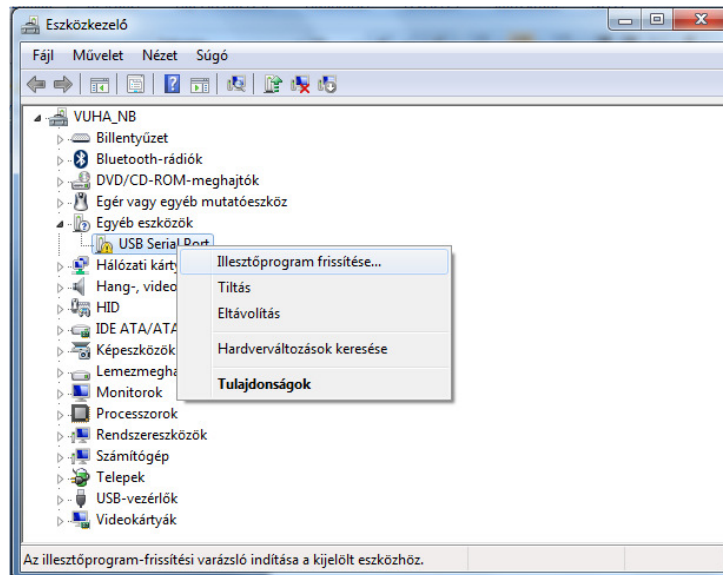
- 10) Zárja be a fenti ablakot, és lépjen vissza az **Eszközkezelőbe**. A sikeres telepítés után az USB vezérlők csoportban megjelenik az **USB Serial Converter** elem.



6. ábra

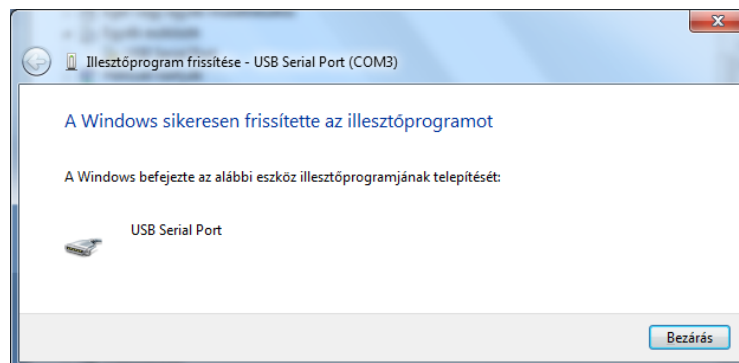
Ezek után az *USB serial port* illesztőprogramjának telepítése következik.

- 11) Az **Eszközkezelő** --> **Egyéb eszközök** csoportjában megjelenik az **USB Serial Port** elem. Jelölje ki, majd a helyi menüből válassza az **Illesztőprogram frissítése...** műveletet.



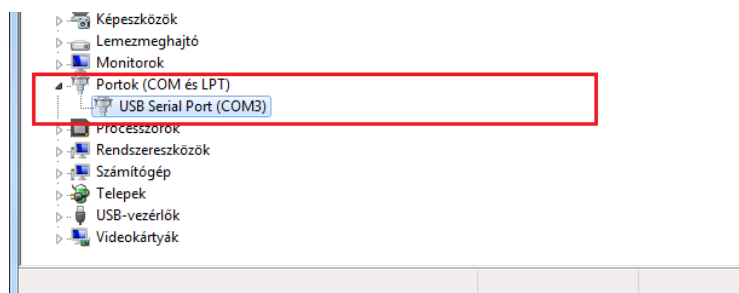
7. ábra

- 12) Ismételje meg az illesztőprogram telepítési műveletet a 6-p. pontok szerint, azaz adja meg a manuális telepítési formát és az illesztőprogram elérési útvonalát: **CD:\Drivers\Windows v2.08.14**
- 13) A sikeres USB Serial Port telepítést az alább megjelenő ablak jelzi:



8. ábra

- 14) Lépjen vissza az **Eszközkezelőbe**, és ellenőrizze a telepítés sikerességét. A **Portok (COM és LPT)** csoportban megjelent az **USB Serial Port** elem, az OS által adott szabad COM port számával.

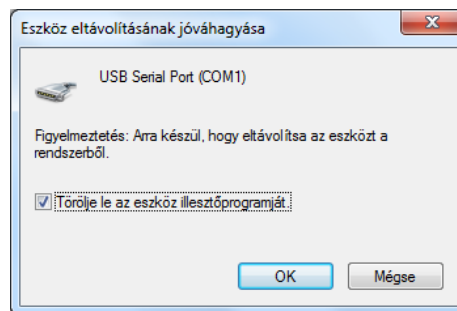


9. ábra

### 3.2.3. FTDI driver eltávolítása

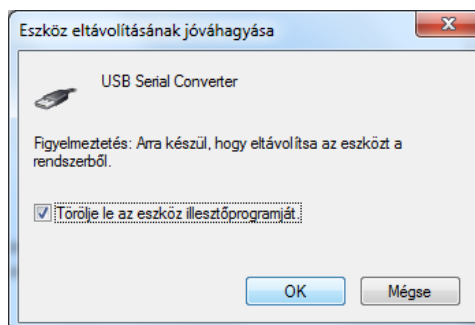
Nem megfelelően telepített vagy korábbi verziójú FTDI driver eltávolítását a következők szerint végezheti el:

- 1) Lépjen a Windows 7 **Eszközkezelőjébe**, és jelölje ki a **Portok (COM és LPT)** csoportban az **USB Serial Port** elemet.
- 2) A helyi menüből válassza az **Eltávolítás** műveletet.
- 3) Az *Eszköz eltávolításának jóváhagyása* ablakban jelölje ki a **Törölje le az eszköz illesztőprogramját** jelölőnégyzetet, majd kattintson az [OK] gombra.



10. ábra

- 4) Ezután jelölje ki az **USB-vezérlők** csoport **USB Serial Converter** elemét.
- 5) Ismét válassza a helyi menü **Eltávolítás** műveletét.
- 6) Az *Eszköz eltávolításának jóváhagyása* ablakban jelölje ki a **Törölje le az eszköz illesztőprogramját** jelölőnégyzetet, majd kattintson az [OK] gombra.



11. ábra

- 7) A Windows eltávolítja az illesztőprogramot.

### 3.3. A készülék beállításai, működésének ellenőrzése

Számítógéphez csatlakoztatva a készülék két rövid sárga LED fényjelzés és két rövid hangjelzés ad, majd alaphelyzetbe kerülve a LED piros színnel világít.

- 1) Indítsa el a feldolgozó programot.
- 2) Állítsa be kommunikációs portként azt a soros (COM) portot, amelyet a CDM driver a portok között USB Serial Port-ként kezel.
- 3) Állítsa be a feldolgozó program megfelelő beállításainál a soros vonali paramétereiket:
  - Bit/másodperc: 9600; Adatbitek: 8; Paritás: nincs; Stopbitek1; Átvitelvezérlés: Nincs
- 4) Közelítsen azonosítókártyát az olvasóhoz 8 cm-en belülre.
- 5) Az olvasó a kártyát érzékelve 3mp-es zöld LED jelzést és egy rövid hangjelzést ad. A kártya egyedi azonosítóját feladja a feldolgozó programnak.

A fentiekől eltérő bármilyen működés, hibajelenség esetén olvassa el az **5. Hibaelhárítás** pontot.



#### 4. A KÉSZÜLÉK KEZELÉSE

A működő készülék LED-je alaphelyzetben pirosan folyamatosan világít.

Közelítsen azonosító kártyát az olvasóhoz 8 cm-en belülre. Az olvasó a kártyát érzékelve 3mp-es zöld LED jelzést és egy rövid hangjelzést ad. A kártya egyedi azonosítóját feladja a feldolgozó programnak. A közelítéshez a kártyát nem szükséges kivenni a pénztárcából, táskából, ha a megfelelő távolságú közelítés megoldható. A kártya környezetében lévő fémtárgyak (pl. fémpénz, fém névjegykártyatartó, stb.) csökkenthetik az olvasási távolságot.



Ha valamilyen ok miatt a készüléket ki kell húzni a számítógépből, újracsatlakoztatás esetén a számítógépes feldolgozó programot is újra kell indítani.

#### 5. HIBAELHÁRÍTÁS

*Hibajelenség:* a LED nem világít.

*Hiba oka:*

- Nincs, vagy nem megfelelően települt a CDM driver.

*Hiba elhárítása:*

- Ellenőrizze, hogy a CDM driver sikeresen feltelepült-e a számítógépre. Lásd a 3.2.2/14. pontját.

*Hibajelenség:* a készülék nem adja fel a bemutatott kártya számát.

*Hiba oka:*

- A feldolgozó programban hibás a soros port beállítása.

*Hiba elhárítása:*

- Ellenőrizze és állítsa be Eszközkezelő szerinti USB Serial Port számot.
- Indítsa újra a feldolgozó programot.

Egyéb, helyben nem elhárítható hibák esetén vegye fel a kapcsolatot a készülék forgalmazójával vagy gyártójával.

#### 6. FONTOS BIZTONSÁGI ÉS KARBANTARTÁSI TANÁCSOK

- A készülék javítását csak a gyártó által feljogosított szerviz végezheti.
- A készülék szakszerű telepítés és használat mellett karbantartást nem igényel.
- A készüléket nedves törülközővel tisztítsuk. Ne használjunk folyékony tisztítószert!
- A készüléket ne szerelje közvetlenül fémlapra, vagy ne tegye elektromosan zavaró tárgyak közelébe, mert az az olvasási távolság csökkenését okozhatja.
- A készüléket ne használjuk nedves környezetben, vagy folyóvízes eszközök közelében!

## 7. GARANCIA

Amennyiben a csomag tartalma hiányos, vagy sérült, kérjük a csomagolással együtt azonnal jelezze az EUROPROX Bt. felé. Javasoljuk, hogy a vásárlási számlát az üzembe helyezési és felhasználói kézikönyvvel együtt gondosan őrizze meg.

A GYÁRTÓ FELÉ SZAVATOSSÁGI IGÉNY A VÁSÁRLÁS NAPJÁTÓL SZÁMÍTOTT 12 HÓNAPIG ÉRVÉNYESÍTHETŐ, A VÁSÁRLÁSI SZÁMLA BEMUTATÁSÁVAL.

**Élet- és vagyonbiztonsági szempontból tartsa be az üzembe helyezési és felhasználói kézikönyv előírásait, mert ennek elmulasztásából származó károkért a gyártó semminemű felelősséget nem vállal.**

A készülék a következő EU direktíváknak felel meg:



- 89/336 EEC – 89/05/03 (EMC Direktíva) és az érvényben lévő módosításai
- 99/5/EC – 99/03/09 (R&TTE Direktíva) és az érvényben lévő módosításai

## 8. MŰSZAKI PARAMÉTEREK

A készülék típusa	MFR-110/FU-EP	MFR-110/SU-EP	MFU-110/FU	MFU-110/SU
Megnevezés:	USB-s MIFARE proximity olvasó		USB-s MIFARE UID proximity olvasó	
Burkolat:	Műanyag (ABS – UL 94 HB)			
Külső méretek (HxSzxm):	114 x 74 x 25 mm			
Szín:	fehér	antracit	fehér	antracit
Kijelzés:	3 színű multicolor LED + hangjelzés			
USB csatlakozó:	USB-B			
USB kompatibilitás:	USB 2.0 „Full Speed”			
Kártya típusa:	MagicProx-MF		MIFARE Series: MF Classic S20/S50/S70, MF Ultralight / UL C, MF PLUS S2K/S4K/X2K/X4K, DesFIRE D21/41/81 CSN <sup>(2)</sup>	
Olvasási távolság:	Max. 8 cm*			
Adatformátum:	10 karakteres szám (FC=5byte ID=5byte) lezárás: CR + LF <i>(egyes formátum is rendelkezhető)</i>		M<UID0><UID1><UID2>...<UIDn>/n/r, ahol az UID0=LSB byte	
Soros vonali beállítások:	9600-8N-1, Átvitelvezérlés: Nincs			
Működési környezet:	beltéri			

(1) EuroProx ISO kártyával zavarmentes környezetben. Fémlepra szerelve, zavarforrások környezetében az olvasási távolság csökkenhet.

(2) Proximity azonosítók: ISO kártya, Clamshell kártya, kulcstartó, karóra stb...

### Gyártó:

EUROPROX Bt.  
8000 Székesfehérvár, Turóci u. 28/A  
Tel: (+36) (22) 300-528  
E-mail: [info@europrox.hu](mailto:info@europrox.hu)  
Web: [www.europrox.hu](http://www.europrox.hu)